



مرکز آمار ایران



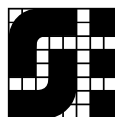
بررسی روند تغییرات ساختار و ترکیب جمعیت کشور و آینده‌ی آن تا سال ۱۴۳۰

الهام فتحی

مجتبی نصیری پور

سمانه قادری

زهرا نظامیوند



پژوهشکده‌ی آمار

گروه پژوهشی پردازش داده‌ها و اطلاع‌رسانی

زمستان ۱۳۹۲

پیش‌گفتار

در چند سال اخیر، همگام با تغییرات به وجود آمده در ساختار و ترکیب جمعیت ایران، مباحث مختلفی در مورد تعداد و ساختار جمعیت کشور و آینده‌ی آن مطرح شده و توجه دولتمردان، برنامه‌ریزان، پژوهشگران و نیز اذهان عمومی را به سوی جمعیت و ویژگی‌های آن جلب نموده است. برآورد جمعیت از جمله مباحث مهم در امر سیاست‌گذاری برای موضوعات مختلف است. در برنامه‌ریزی‌های کلان و خرد کشور، جمعیت به‌عنوان مبنای اصلی تصمیم‌گیری‌ها مطرح بوده و همان‌گونه که برنامه‌ریزی ابعاد گوناگونی دارد، اطلاعات جمعیتی نیز به تفکیک سطوح مختلف جغرافیایی و سنی و جنسی مورد نیاز است. با عنایت به این‌که اطلاعات اصلی جمعیت از سرشماری‌های عمومی نفوس و مسکن قابل استخراج است و سرشماری‌ها نیز در فواصل زمانی ۱۰ و ۵ سال یک بار انجام می‌شود، پیش‌بینی‌های جمعیت برای سال‌های آتی اهمیت و جایگاه ویژه‌ای پیدا می‌کند. بنا بر این، نگاهی به گذشته و حال و بررسی تغییرات آن، در پیش‌بینی جمعیت کشور و ساخت فرضیات پیش‌بینی، ضروری و مهم تلقی می‌شود.

در طرح حاضر، سعی بر این است تا با تکیه بر اطلاعات گذشته‌نگر و بررسی ساختار سنی و جنسی جمعیت و نیز به کمک روش‌ها و مدل‌های مناسب و استفاده از نتایج سرشماری عمومی نفوس و مسکن سال ۱۳۹۰، جمعیت کشور تا سال ۱۴۳۰ شمسی پیش‌بینی شود. مطالعه‌ی حاضر، پیش‌بینی جمعیت ایران را با چهار فرض و سه دیدگاه شامل ادامه‌ی کاهش رشد جمعیت (فرض کاهش می‌زان باروری کل با داشتن ۱/۳ فرزند)، سیاست تثبیت رشد جمعیت کنونی (فرض تثبیت می‌زان باروری کل با داشتن رقمی حدود ۱/۸ فرزند) و نیز اجرای سیاست تشویق مولید (دو فرض افزایش جمعیت با رسیدن به سطح جانشینی ۲/۱ فرزند و نیز بالاتر از سطح جانشینی، یعنی رسیدن به تعداد ایدئال ۲/۵ فرزند) ارائه می‌کند. شایان ذکر است برای پیش‌بینی جمعیت از روش ترکیبی (مؤلفه‌ای-نسلی) و نرم‌افزار SPECTRUM 4 استفاده شده است.

این بررسی در گروه پژوهشی پردازش داده‌ها و اطلاع‌رسانی پژوهشکده‌ی آمار و توسط خانم‌ها الهام فتحی، سمانه قادری، زهرا نظامیوند، و آقای مجتبی نصیری (همگی از کارشناسان مرکز آمار ایران) تهیه شده است. پژوهشکده‌ی آمار از تلاش همه‌ی این عزیزان صمیمانه قدردانی می‌نماید. پژوهشکده‌ی آمار در اجرای این بررسی از همکاری‌های مالی و فنی صندوق جمعیت سازمان ملل متحد (UNFPA) بهره برده است، که بدین وسیله مراتب سپاس خود را از این نهاد بین‌المللی نیز اعلام می‌دارد. امید است خوانندگان محترم، با ارائه‌ی نظرها و پیشنهادهای سازنده‌ی خود، به غنای علمی بیش‌تر این پژوهش بیفزایند.

گروه پژوهشی پردازش داده‌ها و اطلاع‌رسانی

پژوهشکده‌ی آمار

فهرست

- فصل ۱: روند کمی جمعیت و خانوار ۱
- ۱-۱- جمعیت کشور و متوسط رشد سالانه آن ۲
- ۲-۱- تحولات جمعیت استانی ۸
- ۳-۱- شهرنشینی ۹
- ۴-۱- تراکم نسبی جمعیت کشور ۱۲
- ۵-۱- سهم جمعیتی استان‌ها ۱۵
- ۶-۱- خانوار ۲۰
- ۱-۶-۱- تعداد و بعد خانوار ۲۱
- ۲-۶-۱- ترکیب خانوار ۲۴
- فصل ۲: روند ساختار و ترکیب جمعیت ۳۱
- ۱-۲- ساختار سنی جمعیت کشور ۳۱
- ۱-۱-۲- هرم‌های سنی جمعیت ایران ۳۱
- ۲-۱-۲- جمعیت بر حسب گروه‌های منظم سنی ۵ ساله ۳۹
- ۳-۱-۲- جمعیت بر حسب گروه‌های وسیع سنی ۴۱
- ۴-۱-۲- جوانی جمعیت ۴۷
- ۵-۱-۲- میانگین و میانه سنی جمعیت ۵۰
- ۲-۲- بارتکفل ۵۵
- ۳-۲- جمعیت جوان ۵۹
- ۴-۲- شاخص سالخوردگی ۶۲
- ۵-۲- ترکیب جنسی ۶۳
- فصل ۳: پیش‌بینی جمعیت تا سال ۱۴۳۰ ۶۹
- ۱-۳- عوامل موثر بر رشد جمعیت ۶۹
- ۱-۱-۳- باروری ۷۰
- ۲-۱-۳- مرگ و میر ۷۷
- ۳-۱-۳- مهاجرت ۷۷
- ۲-۳- پیش‌بینی جمعیت ایران تا سال ۱۴۳۰ ۷۸

۹۴.....	۳-۲-۱- فرضیه‌ها و داده‌ها
۸۰.....	۳-۲-۲- نتایج پیش‌بینی
۹۴.....	۳-۳- نتیجه‌گیری و پیشنهادها
۹۹.....	مرجع‌ها

فهرست جدول‌ها

- جدول ۱-۱- جمعیت کشور و متوسط رشد سالانه آن : ۱۳۹۰-۱۳۳۵ ۲
- جدول ۲-۱- جمعیت کشور به تفکیک استان : ۹۰-۱۳۶۵ ۳
- جدول ۳-۱- جمعیت نقاط شهری کشور به تفکیک استان : ۱۳۹۰-۱۳۶۵ ۴
- جدول ۴-۱- جمعیت نقاط روستایی کشور به تفکیک استان : ۱۳۹۰-۱۳۶۵ ۵
- جدول ۵-۱- متوسط رشد سالانه جمعیت کشور به تفکیک استان : ۱۳۹۰-۱۳۶۵ (درصد) ۶
- جدول ۶-۱- متوسط رشد سالانه جمعیت نقاط شهری و روستایی کشور به تفکیک استان : ۹۰-۱۳۶۵ (درصد) ۷
- جدول ۷-۱- میزان شهرنشینی و روستانشینی : ۱۳۹۰-۱۳۳۵ ۱۰
- جدول ۸-۱- میزان شهرنشینی به تفکیک استان : ۱۳۷۵-۱۳۹۰ (درصد) ۱۱
- جدول ۹-۱- تراکم نسبی جمعیت کشور : ۹۰-۱۳۳۵ ۱۲
- جدول ۱۰-۱- تراکم نسبی جمعیت کشور به تفکیک استان : ۱۳۹۰-۱۳۶۵ ۱۳
- جدول ۱۱-۱- توزیع نسبی جمعیت کشور به تفکیک استان : ۱۳۹۰-۱۳۶۵ (درصد) ۱۶
- جدول ۱۲-۱- توزیع نسبی جمعیت نقاط شهری کشور به تفکیک استان : ۱۳۹۰-۱۳۶۵ (درصد) ۱۸
- جدول ۱۳-۱- توزیع نسبی جمعیت نقاط روستایی کشور به تفکیک استان : ۹۰-۱۳۶۵ (درصد) ۱۹
- جدول ۱۴-۱- تعداد خانوار کل کشور به تفکیک مناطق شهری و روستایی : ۱۳۹۰-۱۳۳۵ ۲۲
- جدول ۱۵-۱- بعد خانوار کل کشور به تفکیک مناطق شهری و روستایی : ۹۰-۱۳۳۵ ۲۲
- جدول ۱۶-۱- تعداد و متوسط بعد خانوار کل کشور به تفکیک استان : ۱۳۹۰-۱۳۷۵ ۲۳
- جدول ۱۷-۱- تعداد و متوسط بعد خانوار شهری به تفکیک استان : ۱۳۹۰-۱۳۷۵ ۲۵
- جدول ۱۸-۱- تعداد و متوسط بعد خانوار روستایی به تفکیک استان : ۱۳۹۰-۱۳۷۵ ۲۶
- جدول ۱۹-۱- توزیع نسبی خانوارهای معمولی برحسب تعداد افراد خانوار در نقاط شهری و روستایی : ۹۰-۱۳۶۵ ۲۷
- جدول ۲۰-۱- توزیع نسبی خانوارهای معمولی کشور بر حسب تعداد افراد به تفکیک استان - ۱۳۹۰ ۲۹
- جدول ۱-۲- جمعیت کل کشور بر حسب گروه‌های سنی : ۱۳۳۵ تا ۱۳۹۰ ۴۰
- جدول ۲-۲- درصد جمعیت کل کشور برحسب گروه‌های سنی : ۱۳۳۵ تا ۱۳۹۰ ۴۰
- جدول ۳-۲- درصد جمعیت کل و نقاط شهری و روستایی کشور در سه گروه عمده سنی : ۱۳۳۵-۱۳۹۰ ۴۲
- جدول ۴-۲- درصد جمعیت کشور به تفکیک استان در سه گروه عمده سنی : ۱۳۹۰-۱۳۳۵ ۴۵
- جدول ۵-۲- میزان جوانی جمعیت کشور به تفکیک نقاط شهری و روستایی : ۱۳۹۰-۱۳۳۵ ۴۸
- جدول ۶-۲- میزان جوانی جمعیت کشور به تفکیک استان : ۱۳۹۰-۱۳۶۵ ۴۹
- جدول ۷-۲- میانگین سنی جمعیت کشور برحسب جنس در نقاط شهری و روستایی : ۱۳۹۰-۱۳۴۵ ۵۱

جدول ۲-۸- میان‌سن جمعیت کشور برحسب جنس و مناطق شهری و روستایی: ۱۳۹۰-۱۳۳۵	۵۱
جدول ۲-۹- میانگین سنی جمعیت کشور به تفکیک استان: ۱۳۹۰-۱۳۶۵	۵۲
جدول ۲-۱۰- میان‌سن جمعیت کشور به تفکیک استان: ۱۳۹۰-۱۳۶۵	۵۴
جدول ۲-۱۱- نسبت وابستگی: ۱۳۹۰-۱۳۳۵	۵۵
جدول ۲-۱۲- نسبت وابستگی به تفکیک استان: ۱۳۹۰-۱۳۶۵ (درصد)	۵۷
جدول ۲-۱۳- روند تغییرات جمعیت کل کشور و جمعیت جوان: ۱۳۹۰-۱۳۳۵	۶۰
جدول ۲-۱۴- جمعیت جوان کشور به تفکیک استان: ۱۳۹۰	۶۱
جدول ۲-۱۵- شاخص سالخوردگی: ۱۳۳۵ تا ۱۳۹۰ (درصد)	۶۳
جدول ۲-۱۶- شاخص سالخوردگی به تفکیک استان (درصد): ۱۳۹۰-۹۰	۶۴
جدول ۲-۱۷- نسبت جنسی به تفکیک مناطق شهری و روستایی: ۱۳۹۰-۹۰	۶۵
جدول ۲-۱۸- نسبت جنسی به تفکیک استان از ۱۳۹۰-۱۳۶۵	۶۲
جدول ۳-۱- میزان باروری کل به تفکیک استان از ۱۳۷۱-۹۰	۷۱
جدول ۳-۲- شاخص امید زندگی در بدو تولد به تفکیک استان و جنس: ۱۳۷۵، ۱۳۸۵ و ۱۳۹۰	۷۲
جدول ۳-۳- مهاجران خارج شده و وارد شده به هریک از استان‌های کشور: ۱۳۵۵-۶۵	۷۳
جدول ۳-۴- مهاجران خارج شده و وارد شده به هریک از استان‌های کشور: ۱۳۶۵-۷۵	۷۴
جدول ۳-۵- مهاجران خارج شده و وارد شده به هریک از استان‌های کشور: ۱۳۷۵-۸۵	۷۵
جدول ۳-۶- مهاجران خارج شده و وارد شده به هریک از استان‌های کشور: ۱۳۸۵-۹۰	۷۶
جدول ۳-۷- برآورد تعداد جمعیت کل کشور با چهار فرض پیش‌بینی: ۱۳۹۰ تا ۱۴۳۰	۸۱
جدول ۳-۸- برآورد تعداد جمعیت مناطق شهری با چهار فرض پیش‌بینی: ۱۳۹۰ تا ۱۴۳۰	۸۱
جدول ۳-۹- برآورد تعداد جمعیت مناطق روستایی با چهار فرض پیش‌بینی: ۱۳۹۰ تا ۱۴۳۰	۸۲
جدول ۳-۱۰- برآورد رشد جمعیت کل کشور با چهار فرض پیش‌بینی: ۱۳۹۰ تا ۱۴۳۰	۸۳
جدول ۳-۱۱- برآورد رشد جمعیت مناطق شهری کشور با چهار فرض پیش‌بینی: ۱۳۹۰ تا ۱۴۳۰	۸۳
جدول ۳-۱۲- برآورد رشد جمعیت مناطق روستایی کشور با چهار فرض پیش‌بینی: ۱۳۹۰ تا ۱۴۳۰	۸۴
جدول ۳-۱۳- برآورد نسبت جنسی جمعیت کل کشور با چهار فرض پیش‌بینی: ۱۳۹۰ تا ۱۴۳۰	۸۴
جدول ۳-۱۴- توزیع جمعیت کل کشور با چهار فرض پیش‌بینی در گروه‌های وسیع سنی: ۱۳۹۰ تا ۱۴۳۰	۸۵
جدول ۳-۱۵- توزیع درصدی جمعیت کل کشور با چهار فرض پیش‌بینی در گروه‌های وسیع سنی: ۱۳۹۰ تا ۱۴۳۰	۸۶
جدول ۳-۱۶- پیش‌بینی درصد جمعیت ۶۵ ساله و بیشتر با فرض اول (۱/۳ فرزند): ۱۳۹۰-۱۴۳۰	۹۰
جدول ۳-۱۷- پیش‌بینی درصد جمعیت ۶۵ ساله و بیشتر با فرض دوم (۱/۷۵ فرزند): ۱۳۹۰-۱۴۳۰	۹۰
جدول ۳-۱۸- پیش‌بینی درصد جمعیت ۶۵ ساله و بیشتر با فرض سوم (۲/۱ فرزند): ۱۳۹۰-۱۴۳۰	۹۱
جدول ۳-۱۹- پیش‌بینی درصد جمعیت ۶۵ ساله و بیشتر با فرض چهارم (۲/۵ فرزند): ۱۳۹۰-۱۴۳۰	۹۱
جدول ۳-۲۰- پیش‌بینی نسبت وابستگی کل جمعیت و سالمندان در سال‌های مورد نظر (فرض اول)	۹۲
جدول ۳-۲۱- پیش‌بینی نسبت وابستگی کل جمعیت و سالمندان در سال‌های مورد نظر (فرض دوم)	۹۲
جدول ۳-۲۲- پیش‌بینی نسبت وابستگی کل جمعیت و سالمندان در سال‌های مورد نظر (فرض سوم)	۹۳
جدول ۳-۲۳- پیش‌بینی نسبت وابستگی کل جمعیت و سالمندان در سال‌های مورد نظر (فرض چهارم)	۹۳

فهرست شکل‌ها

- شکل ۱-۱ - متوسط رشد سالانه جمعیت به تفکیک شهری و روستایی : ۱۳۹۰-۱۳۳۵..... ۸
- شکل ۱-۲ - میزان شهرنشینی و روستانشینی : ۱۳۹۰-۱۳۳۵..... ۹
- شکل ۱-۳ - میزان شهرنشینی به تفکیک استان در سال ۱۳۹۰..... ۱۰
- شکل ۱-۴ - تراکم نسبی جمعیت کل کشور : ۱۳۳۵-۹۰..... ۱۲
- شکل ۱-۵ - تراکم نسبی جمعیت به تفکیک استان در سال ۱۳۹۰ (نفر در کیلومتر مربع)..... ۱۴
- شکل ۱-۶ - توزیع نسبی جمعیت به تفکیک استان در سال ۱۳۹۰..... ۱۷
- شکل ۱-۷ - مقایسه متوسط رشد سالانه جمعیت و خانوار کل کشور: ۱۳۹۰-۱۳۳۵..... ۲۲
- شکل ۱-۸ - توزیع درصدی خانوارهای معمولی کشور برحسب تعداد افراد خانوار: ۱۳۹۰-۱۳۳۵..... ۲۸
- شکل ۱-۲ - هرم سنی جمعیت ایران سال ۱۳۳۵..... ۳۲
- شکل ۲-۲ - هرم سنی جمعیت ایران سال ۱۳۴۵..... ۳۲
- شکل ۳-۲ - هرم سنی جمعیت ایران سال ۱۳۵۵..... ۳۲
- شکل ۴-۲ - هرم سنی جمعیت ایران سال ۱۳۶۵..... ۳۳
- شکل ۵-۲ - هرم سنی جمعیت ایران سال ۱۳۷۵..... ۳۳
- شکل ۶-۲ - هرم سنی جمعیت ایران سال ۱۳۸۵..... ۳۳
- شکل ۷-۲ - هرم سنی جمعیت ایران سال ۱۳۹۰..... ۳۳
- شکل ۸-۲ - هرم سنی استان آذربایجان شرقی: ۱۳۹۰..... ۳۴
- شکل ۹-۲ - هرم سنی استان آذربایجان غربی: ۱۳۹۰..... ۳۴
- شکل ۱۰-۲ - هرم سنی استان اردبیل: ۱۳۹۰..... ۳۴
- شکل ۱۱-۲ - هرم سنی استان اصفهان: ۱۳۹۰..... ۳۴
- شکل ۱۲-۲ - هرم سنی استان البرز: ۱۳۹۰..... ۳۴
- شکل ۱۳-۲ - هرم سنی استان ایلام: ۱۳۹۰..... ۳۴
- شکل ۱۴-۲ - هرم سنی استان بوشهر: ۱۳۹۰..... ۳۵
- شکل ۱۵-۲ - هرم سنی استان تهران: ۱۳۹۰..... ۳۵
- شکل ۱۶-۲ - هرم سنی استان چهارمحال و بختیاری: ۱۳۹۰..... ۳۵
- شکل ۱۷-۲ - هرم سنی استان خراسان جنوبی: ۱۳۹۰..... ۳۵
- شکل ۱۸-۲ - هرم سنی استان خراسان رضوی: ۱۳۹۰..... ۳۵
- شکل ۱۹-۲ - هرم سنی استان خراسان شمالی: ۱۳۹۰..... ۳۵

- شکل ۲-۲۰- هرم سنی استان خوزستان: ۱۳۹۰..... ۳۶
- شکل ۲-۲۱- هرم سنی استان زنجان: ۱۳۹۰..... ۳۶
- شکل ۲-۲۲- هرم سنی استان سمنان: ۱۳۹۰..... ۳۶
- شکل ۲-۲۳- هرم سنی استان سیستان و بلوچستان: ۱۳۹۰..... ۳۶
- شکل ۲-۲۴- هرم سنی استان فارس: ۱۳۹۰..... ۳۶
- شکل ۲-۲۵- هرم سنی استان قزوین: ۱۳۹۰..... ۳۶
- شکل ۲-۲۶- هرم سنی استان قم: ۱۳۹۰..... ۳۷
- شکل ۲-۲۷- هرم سنی استان کردستان: ۱۳۹۰..... ۳۷
- شکل ۲-۲۸- هرم سنی استان کرمان: ۱۳۹۰..... ۳۷
- شکل ۲-۲۹- هرم سنی استان کرمانشاه: ۱۳۹۰..... ۳۷
- شکل ۲-۳۰- هرم سنی استان کهگیلویه و بویراحمد: ۱۳۹۰..... ۳۷
- شکل ۲-۳۱- هرم سنی استان گلستان: ۱۳۹۰..... ۳۷
- شکل ۲-۳۲- هرم سنی استان گیلان: ۱۳۹۰..... ۳۸
- شکل ۲-۳۳- هرم سنی استان لرستان: ۱۳۹۰..... ۳۸
- شکل ۲-۳۴- هرم سنی استان مازندران: ۱۳۹۰..... ۳۸
- شکل ۲-۳۵- هرم سنی استان مرکزی: ۱۳۹۰..... ۳۸
- شکل ۲-۳۶- هرم سنی استان هرمزگان: ۱۳۹۰..... ۳۸
- شکل ۲-۳۷- هرم سنی استان همدان: ۱۳۹۰..... ۳۸
- شکل ۲-۳۸- هرم سنی استان یزد: ۱۳۹۰..... ۳۹
- شکل ۲-۳۹- توزیع درصدی جمعیت کشور در سه گروه عمده سنی: ۱۳۳۵ - ۱۳۹۰..... ۴۴
- شکل ۲-۴۰- روند تغییرات جمعیت کشور بر حسب گروه‌های عمده سنی: ۱۳۹۰ - ۱۳۳۵..... ۴۴
- شکل ۲-۴۱- میزان جوانی کل جمعیت و نقاط شهری و روستایی کشور: ۱۳۹۰ - ۱۳۳۵..... ۴۸
- شکل ۲-۴۲- میانگین سنی جمعیت کل کشور: ۱۳۹۰ - ۱۳۳۵..... ۵۱
- شکل ۲-۴۳- میانه سنی جمعیت کل کشور: ۱۳۹۰ - ۱۳۳۵..... ۵۳
- شکل ۲-۴۴- نسبت وابستگی: ۱۳۹۰ - ۱۳۳۵..... ۵۶
- شکل ۲-۴۵- شاخص سالخوردگی: ۱۳۹۰ - ۱۳۳۵..... ۶۲
- شکل ۲-۴۶- نسبت جنسی جمعیت به تفکیک استان در سال ۱۳۹۰..... ۶۶
- شکل ۳-۱- پیش‌بینی میزان شهرنشینی کشور در سال‌های پیش‌بینی: ۱۴۳۰ - ۱۳۹۰..... ۸۲
- شکل ۳-۲- پیش‌بینی جمعیت کمتر از ۱۵ سال با فروض مختلف تا سال پیش‌بینی..... ۸۷
- شکل ۳-۳- پیش‌بینی جمعیت ۶۴-۱۵ سال با فروض مختلف تا سال پیش‌بینی..... ۸۷
- شکل ۳-۴- پیش‌بینی جمعیت ۶۵ سال و بیشتر با فروض مختلف تا سال پیش‌بینی..... ۸۷
- شکل ۳-۵- پیش‌بینی هرم سنی جمعیت کشور با سه فرض پیش‌بینی در سال ۱۴۳۰..... ۸۸
- شکل ۳-۶- پیش‌بینی بارتکفل کل کشور با چهار فرض پیش‌بینی: ۱۴۳۰ - ۱۳۹۰..... ۹۴

فصل ۱

روند کمی جمعیت و خانوار

۱-۱- جمعیت کشور و متوسط رشد سالانه آن

نتایج حاصل از سرشماری عمومی نفوس و مسکن، از عمده‌ترین و مهم‌ترین راه‌های شناخت ویژگی‌های جمعیتی، اجتماعی و اقتصادی هر کشوری محسوب می‌شود که در نهایت نتایج این مطالعات در اختیار برنامه‌ریزان و سیاست‌گذاران قرار می‌گیرد. سابقه‌ی سرشماری عمومی نفوس و مسکن در ایران مربوط به سال‌های ۱۳۳۵، ۱۳۴۵، ۱۳۶۵، ۱۳۵۵، ۱۳۷۵، ۱۳۸۵ و ۱۳۹۰ می‌شود. تمام سرشماری‌ها از سال ۱۳۳۵ تا سال ۱۳۸۵ به فاصله زمانی ۱۰ سال انجام شد و فقط آخرین سرشماری با فاصله زمانی ۵ سال از سرشماری سال ۱۳۸۵ در آبان ماه سال ۱۳۹۰ به مرحله‌ی اجرا درآمد. بررسی تغییرات تعداد و حجم جمعیت ایران در سال‌های مورد بحث حاکی از آن است که طی این مدت بالغ بر ۵۶ میلیون نفر به جمعیت کشور اضافه شده است. رشد جمعیت کشور طی دوره‌های سرشماری یکسان نیست، چنانچه در جدول ۱-۲ مشاهده می‌شود، رشد جمعیت کشور تا شروع انقلاب اسلامی روندی کاهنده و ناگهان پس از انقلاب اسلامی افزایش یافته به طوری که در دهه‌ی ۵۵-۱۳۶۵ به یکباره به رشدی نزدیک ۴ درصد رسیده که در تاریخ کشورمان بی‌سابقه بوده است. بر اساس نتایج سرشماری ۱۳۷۵ متوسط رشد سالانه جمعیت دوباره روند کاهشی به خود گرفته به طوری که به ۱/۹۶ درصد رسیده است و این روند کاهشی تا سال ۱۳۹۰ نیز ادامه داشته است. متوسط رشد جمعیت کشور در سال ۱۳۹۰ نسبت به سال ۱۳۸۵ به میزان ۰/۳۳ درصد، نسبت به سال ۱۳۷۵ به میزان ۰/۶۷ درصد و نسبت به سال ۱۳۶۵، ۲/۶۲ درصد کاهش داشته است.

از جمله عوامل تاثیرگذار در کاهش رشد جمعیت در دو دهه اخیر افزایش سطح سواد و تحصیلات جمعیت کشور به ویژه زنان جوان، افزایش سن ازدواج جوانان، به تعویق انداختن زمان فرزندآوری پس از ازدواج، گسترش شهرنشینی، صنعتی شدن امور، افزایش هزینه‌های زندگی، تغییر نگرش و تمایل خانواده‌ها به ویژه زوج‌های جوان در کاهش تعداد فرزندان، افزایش سطح بهداشت و کاهش سطح مرگ و میر (به ویژه مرگ و میر نوزادان) و در نتیجه بالا رفتن امید زندگی را نام برد.

جدول ۱-۱- جمعیت کشور و متوسط رشد سالانه آن : ۱۳۳۵-۱۳۹۰			
سال	جمعیت	متوسط رشد سالانه	
		دوره	درصد
کل کشور			
۱۳۳۵	۱۸۹۵۴۷۰۴	-	-
۱۳۴۵	۲۵۷۸۸۷۲۲	۱۳۳۵-۴۵	۳/۱۳
۱۳۵۵	۳۳۷۰۸۷۴۴	۱۳۴۵-۵۵	۲/۷۱
۱۳۶۵	۴۹۴۴۵۰۱۰	۱۳۵۵-۶۵	۳/۹۱
۱۳۷۵	۶۰۰۵۵۴۸۸	۱۳۶۵-۷۵	۱/۹۶
۱۳۸۵	۷۰۴۹۵۷۸۲	۱۳۷۵-۸۵	۱/۶۲
۱۳۹۰	۷۵۱۴۹۶۶۹	۱۳۸۵-۹۰	۱/۲۹
نقاط شهری			
۱۳۳۵	۵۹۵۳۵۶۳	-	-
۱۳۴۵	۹۷۹۴۲۴۶	۱۳۳۵-۴۵	۵/۱۰
۱۳۵۵	۱۵۸۵۴۶۸۰	۱۳۴۵-۵۵	۴/۹۳
۱۳۶۵	۲۶۸۴۴۵۶۱	۱۳۵۵-۶۵	۵/۴۱
۱۳۷۵	۳۶۸۱۷۷۸۹	۱۳۶۵-۷۵	۳/۲۱
۱۳۸۵	۴۸۲۵۹۹۶۴	۱۳۷۵-۸۵	۲/۷۴
۱۳۹۰	۵۳۶۴۶۶۶۱	۱۳۸۵-۹۰	۲/۱۴
نقاط روستایی			
۱۳۳۵	۱۳۰۰۱۱۴۱	-	-
۱۳۴۵	۱۵۹۹۴۴۷۶	۱۳۳۵-۴۵	۲/۰۹
۱۳۵۵	۱۷۸۵۴۰۶۴	۱۳۴۵-۵۵	۱/۱۱
۱۳۶۵	۲۲۶۰۰۴۴۹	۱۳۵۵-۶۵	۲/۳۹
۱۳۷۵	۲۳۲۳۷۶۹۹	۱۳۶۵-۷۵	۰/۲۸
۱۳۸۵	۲۲۲۳۵۸۱۸	۱۳۷۵-۸۵	-۰/۴۴
۱۳۹۰	۲۱۵۰۳۰۰۸	۱۳۸۵-۹۰	-۰/۶۷

جمعیت کشور و متوسط رشد سالانه آن طی سال‌های ۹۰-۱۳۳۵ در جدول ۱-۱ آورده شده است.

سرشماری‌های ۹۰-۱۳۶۵ در جداول شماره ۱-۲ الی ۱-۴ آمده است.

جدول ۱-۲- جمعیت کشور به تفکیک استان : ۹۰-۱۳۶۵

نام استان	۱۳۶۵	۱۳۷۵	۱۳۸۵	۱۳۹۰
کل کشور	۴۹۴۴۵۰۱۰	۶۰۰۵۵۴۸۸	۷۰۴۹۵۷۸۲	۷۵۱۴۹۶۶۹
آذربایجان شرقی	۳۰۷۷۸۸۲	۳۳۲۵۵۴۰	۳۶۰۳۴۵۶	۳۷۲۴۶۲۰
آذربایجان غربی	۱۹۷۱۶۷۷	۲۴۹۶۳۲۰	۲۸۷۳۴۵۹	۳۰۸۰۵۷۶
اردبیل	۱۰۳۶۲۰۲	۱۱۶۸۰۱۱	۱۲۲۸۱۵۵	۱۲۴۸۴۸۸
اصفهان	۳۲۹۴۹۱۶	۳۹۲۳۲۵۵	۴۵۵۹۲۵۶	۴۸۷۹۳۱۲
البرز	۸۹۶۵۶۹	۱۳۸۵۲۳۲	۲۰۷۶۹۹۱	۲۴۱۲۵۱۳
ایلام	۳۸۲۰۹۱	۴۸۷۸۸۶	۵۴۵۷۸۷	۵۵۷۵۹۹
بوشهر	۶۱۲۱۸۳	۷۴۳۶۷۵	۸۸۶۲۶۷	۱۰۳۲۹۴۹
تهران	۷۱۹۸۴۶۷	۸۹۵۸۵۵۴	۱۱۳۴۵۳۷۵	۱۲۱۸۳۳۹۱
چهارمحال و بختیاری	۶۳۱۱۷۹	۷۶۱۱۶۸	۸۵۷۹۱۰	۸۹۵۲۶۳
خراسان جنوبی	۵۵۸۸۶۶	۵۳۵۴۸۱	۶۳۶۴۲۰	۶۶۲۵۳۴
خراسان رضوی	۴۰۸۶۱۸۲	۴۷۱۹۹۰۲	۵۵۹۳۰۷۹	۵۹۹۴۴۰۲
خراسان شمالی	۵۸۷۳۲۸	۷۳۲۶۴۶	۸۱۱۵۷۲	۸۶۷۷۲۷
خوزستان	۲۶۸۱۹۷۸	۳۷۴۶۷۷۲	۴۲۷۴۹۷۹	۴۵۳۱۷۲۰
زنجان	۷۸۲۹۸۸	۹۰۰۸۹۰	۹۶۴۶۰۱	۱۰۱۵۷۳۴
سمنان	۴۱۷۰۳۵	۵۰۱۴۴۷	۵۸۹۷۴۲	۶۳۱۲۱۸
سیستان و بلوچستان	۱۱۹۷۰۵۹	۱۷۲۲۵۷۹	۲۴۰۵۷۴۲	۲۵۳۴۳۲۷
فارس	۳۱۹۳۷۶۹	۳۸۱۷۰۳۶	۴۳۳۶۸۷۸	۴۵۹۶۶۵۸
قزوین	۸۰۵۵۶۲	۹۶۸۲۵۷	۱۱۴۳۲۰۰	۱۲۰۱۵۶۵
قم	۶۱۶۹۶۳	۸۵۳۰۴۴	۱۰۴۶۷۳۷	۱۱۵۱۶۷۲
کردستان	۱۰۷۸۴۱۵	۱۳۴۶۳۸۳	۱۴۴۰۱۵۶	۱۴۹۳۶۴۵
کرمان	۱۶۲۲۹۵۸	۲۰۰۴۳۲۸	۲۶۵۲۴۱۳	۲۹۳۸۹۸۸
کرمانشاه	۱۴۶۲۹۶۵	۱۷۷۸۵۹۶	۱۸۷۹۳۸۵	۱۹۴۵۲۲۷
کهگیلویه و بویراحمد	۴۱۱۸۲۸	۵۴۴۳۵۶	۶۳۴۲۹۹	۶۵۸۶۲۹
گلستان	۱۱۴۵۰۳۳	۱۴۲۶۲۸۸	۱۶۱۷۰۸۷	۱۷۷۷۰۱۴
گیلان	۲۰۸۱۰۳۷	۲۲۴۱۸۹۶	۲۴۰۴۸۶۱	۲۴۸۰۸۷۴
لرستان	۱۳۶۷۰۲۹	۱۵۸۴۴۳۴	۱۷۱۶۵۲۷	۱۷۵۴۲۴۳
مازندران	۲۲۷۴۳۱۳	۲۶۰۲۰۰۸	۲۹۲۲۴۳۲	۳۰۷۳۹۴۳
مرکزی	۱۰۸۲۱۰۹	۱۲۲۸۸۱۲	۱۳۵۱۲۵۷	۱۴۱۳۹۵۹
هرمزگان	۷۶۲۲۰۶	۱۰۶۲۱۵۵	۱۴۰۳۶۷۴	۱۵۷۸۱۸۳
همدان	۱۵۰۵۸۲۶	۱۶۷۷۹۵۷	۱۷۰۳۲۶۷	۱۷۵۸۲۶۸
یزد	۶۲۲۲۵۷	۸۱۰۴۰۱	۹۹۰۸۱۸	۱۰۷۴۴۲۸

جدول ۱-۳- جمعیت نقاط شهری کشور به تفکیک استان : ۱۳۹۰ - ۱۳۶۵

نام استان	۱۳۶۵	۱۳۷۵	۱۳۸۵	۱۳۹۰
نقاط شهری	۲۶۸۴۴۵۶۱	۳۶۸۱۷۷۸۹	۴۸۲۵۹۹۶۴	۵۳۶۴۶۶۶۱
آذربایجان شرقی	۱۵۸۶۱۸۹	۲۰۰۴۴۸۴	۲۴۰۲۵۳۹	۲۵۷۹۱۷۸
آذربایجان غربی	۹۰۲۹۹۹	۱۳۱۵۱۶۱	۱۷۲۴۹۵۴	۱۹۳۲۵۴۴
اردبیل	۴۱۲۶۲۰	۵۶۸۴۴۸	۷۱۵۵۹۷	۷۹۸۹۴۲
اصفهان	۲۱۱۲۰۶۱	۲۹۱۴۸۷۴	۳۷۹۸۷۲۸	۴۱۶۸۲۱۹
البرز	۴۹۶۹۴۵	۱۰۸۴۷۶۴	۱۸۴۲۴۶۴	۲۱۸۴۳۷۱
ایلام	۱۵۶۶۵۸	۲۵۹۶۸۷	۳۳۱۲۳۱	۳۵۶۸۹۶
بوشهر	۳۰۶۰۷۵	۳۹۴۴۸۹	۵۷۷۴۶۵	۷۰۴۳۹۳
تهران	۶۴۹۶۰۶۸	۷۸۲۷۵۶۷	۱۰۴۱۷۹۶۷	۱۱۳۰۵۸۳۲
چهارمحال و بختیاری	۲۲۹۴۷۱	۳۴۲۹۰۵	۴۴۲۲۹۸	۵۲۱۰۷۱
خراسان جنوبی	۱۴۸۸۳۰	۲۱۹۱۰۳	۳۲۶۶۹۵	۳۷۱۰۵۴
خراسان رضوی	۲۱۸۶۴۵۸	۲۸۸۳۵۶۳	۳۸۱۱۹۰۰	۴۳۱۱۲۱۰
خراسان شمالی	۱۹۸۸۳۲	۲۹۳۵۴۹	۳۹۲۴۵۸	۴۴۶۸۷۲
خوزستان	۱۴۸۵۳۵۶	۲۳۴۲۵۱۴	۲۸۷۳۵۶۴	۳۲۱۸۴۵۱
زنجان	۳۱۷۱۱۳	۴۲۹۰۱۳	۵۵۹۳۴۰	۶۳۴۸۰۹
سمنان	۲۴۴۸۳۲	۳۴۲۴۵۵	۴۴۰۵۵۹	۴۸۶۳۴۵
سیستان و بلوچستان	۴۸۷۷۰۹	۷۹۴۵۲۸	۱۱۹۳۱۹۸	۱۲۴۳۰۷۹
فارس	۱۶۰۹۲۶۱	۲۱۶۳۱۱۹	۲۶۵۲۹۴۷	۳۱۰۶۷۳۲
قزوین	۳۶۵۶۴۱	۵۵۲۹۲۸	۷۷۷۹۷۵	۸۷۸۲۴۱
قم	۵۴۳۱۳۹	۷۷۷۶۷۷	۹۸۳۰۹۴	۱۰۹۵۸۷۱
کردستان	۴۲۸۲۱۳	۷۰۵۷۱۵	۸۵۵۸۱۹	۹۸۵۸۷۴
کرمان	۶۹۸۷۵۵	۱۰۶۰۰۷۵	۱۵۵۲۵۱۹	۱۶۸۹۸۴۲
کرمانشاه	۸۲۱۷۶۶	۱۰۹۸۲۸۲	۱۲۵۵۳۱۹	۱۳۵۵۰۹۴
کهگیلویه و بویراحمد	۱۱۱۳۰۸	۲۱۳۵۶۳	۳۰۲۱۹۲	۳۴۶۶۲۶
گلستان	۴۲۲۱۹۳	۵۸۸۹۸۵	۷۹۵۱۲۶	۹۰۶۱۸۲
گیلان	۷۸۴۱۷۳	۱۰۴۹۹۸۰	۱۲۹۵۷۵۱	۱۴۹۷۱۷۰
لرستان	۶۳۹۰۳۸	۸۵۰۰۱۶	۱۰۲۰۱۵۰	۱۰۷۵۹۵۱
مازندران	۸۹۳۰۲۳	۱۱۹۴۲۳۳	۱۵۵۴۱۴۳	۱۶۸۲۱۵۲
مرکزی	۴۷۶۱۲۷	۷۰۱۵۴۷	۹۳۲۰۷۳	۱۰۴۵۰۰۱
هرمزگان	۳۰۸۱۹۹	۴۴۳۹۷۰	۶۶۱۳۲۵	۷۸۸۴۷۱
همدان	۵۶۳۳۱۶	۸۱۰۶۴۰	۹۸۰۷۷۱	۱۰۴۰۶۰۵
یزد	۴۱۲۱۹۳	۵۸۹۹۵۵	۷۸۹۸۰۳	۸۸۹۵۸۳

جدول ۱-۴ - جمعیت نقاط روستایی کشور به تفکیک استان: ۱۳۹۰ - ۱۳۶۵

نام استان	۱۳۶۵	۱۳۷۵	۱۳۸۵	۱۳۹۰
نقاط روستایی	۲۲۶۰۰۴۴۹	۲۳۲۳۷۶۹۹	۲۲۲۳۵۸۱۸	۲۱۵۰۳۰۰۸
آذربایجان شرقی	۱۴۹۱۶۹۳	۱۳۲۱۰۵۶	۱۲۰۰۹۱۷	۱۱۴۵۴۴۲
آذربایجان غربی	۱۰۶۸۶۷۸	۱۱۸۱۱۵۹	۱۱۴۸۵۰۵	۱۱۴۸۰۳۲
اردبیل	۶۲۳۵۸۲	۵۹۹۵۶۳	۵۱۲۵۵۸	۴۴۹۵۴۶
اصفهان	۱۱۸۲۸۵۵	۱۰۰۸۳۸۱	۷۶۰۵۲۸	۷۱۱۰۹۳
البرز	۳۹۹۶۲۴	۳۰۰۴۶۸	۲۳۴۵۲۷	۲۲۸۱۴۲
ایلام	۲۲۵۴۳۳	۲۲۸۱۹۹	۲۱۴۵۵۶	۲۰۰۷۰۳
بوشهر	۳۰۶۱۰۸	۳۴۹۱۸۶	۳۰۸۸۰۲	۳۲۸۵۵۶
تهران	۷۰۲۳۹۹	۱۱۳۰۹۸۷	۹۲۷۴۰۸	۸۷۷۵۵۹
چهارمحال و بختیاری	۴۰۱۷۰۸	۴۱۸۲۶۳	۴۱۵۶۱۲	۳۷۴۱۹۲
خراسان جنوبی	۴۱۰۰۳۶	۳۱۶۳۷۸	۳۰۹۷۲۵	۲۹۱۴۸۰
خراسان رضوی	۱۸۹۹۷۲۴	۱۸۳۶۳۳۹	۱۷۸۱۱۷۹	۱۶۸۳۱۹۲
خراسان شمالی	۳۸۸۴۹۶	۴۳۹۰۹۷	۴۱۹۱۱۴	۴۲۰۸۵۵
خوزستان	۱۱۹۶۶۲۲	۱۴۰۴۲۵۸	۱۴۰۱۴۱۵	۱۳۱۳۲۶۹
زنجان	۴۶۵۸۷۵	۴۷۱۸۷۷	۴۰۵۲۶۱	۳۸۰۹۲۵
سمنان	۱۷۲۲۰۳	۱۵۸۹۹۲	۱۴۹۱۸۳	۱۴۴۸۷۳
سیستان و بلوچستان	۷۰۹۳۵۰	۹۲۸۰۵۱	۱۲۱۲۵۴۴	۱۲۹۱۲۴۸
فارس	۱۵۸۴۵۰۸	۱۶۵۳۹۱۷	۱۶۸۳۹۳۱	۱۴۸۹۹۲۶
قزوین	۴۳۹۹۲۱	۴۱۵۳۲۹	۳۶۵۲۲۵	۳۲۳۳۲۴
قم	۷۳۸۲۴	۷۵۳۶۷	۶۳۶۴۳	۵۵۸۰۱
کردستان	۶۵۰۲۰۲	۶۴۰۶۶۸	۵۸۴۳۳۷	۵۰۷۷۷۱
کرمان	۹۲۴۲۰۳	۹۴۴۲۵۳	۱۰۹۹۸۹۴	۱۲۴۹۱۴۶
کرمانشاه	۶۴۱۱۹۹	۶۸۰۳۱۴	۶۲۴۰۶۶	۵۹۰۱۳۳
کهگیلویه و بویراحمد	۳۰۰۵۲۰	۳۳۰۷۹۳	۳۳۲۱۰۷	۳۱۲۰۰۳
گلستان	۷۲۲۸۴۰	۸۳۷۳۰۳	۸۲۱۹۶۱	۸۷۰۸۳۲
گیلان	۱۲۹۶۸۶۴	۱۱۹۱۹۱۶	۱۱۰۹۱۱۰	۹۸۳۷۰۴
لرستان	۷۲۷۹۹۱	۷۳۴۴۱۸	۶۹۶۳۷۷	۶۷۸۲۹۲
مازندران	۱۳۸۱۲۹۰	۱۴۰۷۷۷۵	۱۳۶۸۲۸۹	۱۳۹۱۷۹۱
مرکزی	۶۰۵۹۸۲	۵۲۷۲۶۵	۴۱۹۱۸۴	۳۶۸۹۵۸
هرمزگان	۴۵۴۰۰۷	۶۱۸۱۸۵	۷۴۲۳۴۹	۷۸۹۷۱۲
همدان	۹۴۲۵۱۰	۸۶۷۳۱۷	۷۲۲۴۹۶	۷۱۷۶۶۳
یزد	۲۱۰۰۶۴	۲۲۰۴۴۶	۲۰۱۰۱۵	۱۸۴۸۴۵

جدول ۱-۵- متوسط رشد سالانه جمعیت کشور به تفکیک استان: ۱۳۹۰-۱۳۶۵ (درصد)

نام استان	۱۳۶۵-۷۵	۱۳۷۵-۸۵	۱۳۸۵-۹۰
کل کشور	۱/۹۶	۱/۶۲	۱/۲۹
آذربایجان شرقی	۰/۷۸	۰/۸۱	۰/۶۶
آذربایجان غربی	۲/۳۹	۱/۴۲	۱/۴۰
اردبیل	۱/۲۰	۰/۵۰	۰/۳۳
اصفهان	۱/۷۶	۱/۵۱	۱/۳۷
البرز	۴/۴۵	۴/۱۳	۳/۰۴
ایلام	۲/۴۷	۱/۱۳	۰/۴۳
بوشهر	۱/۹۶	۱/۷۷	۳/۱۱
تهران	۲/۲۱	۲/۳۹	۱/۴۴
چهارمحال و بختیاری	۱/۸۹	۱/۲۰	۰/۸۶
خراسان جنوبی	-۰/۴۳	۱/۷۴	۰/۸۱
خراسان رضوی	۱/۴۵	۱/۷۱	۱/۴۰
خراسان شمالی	۲/۲۴	۱/۰۳	۱/۳۵
خوزستان	۳/۴۰	۱/۳۳	۱/۱۷
زنجان	۱/۴۱	۰/۶۹	۱/۰۴
سمنان	۱/۸۶	۱/۶۴	۱/۳۷
سیستان و بلوچستان	۳/۷۱	۳/۴۰	۱/۰۵
فارس	۱/۸۰	۱/۲۸	۱/۱۷
قزوین	۱/۸۶	۱/۶۷	۱/۰۰
قم	۳/۲۹	۲/۰۷	۱/۹۳
کردستان	۲/۲۴	۰/۶۸	۰/۷۳
کرمان	۲/۱۳	۲/۸۴	۲/۰۷
کرمانشاه	۱/۹۷	۰/۵۵	۰/۶۹
کهگیلویه و بویراحمد	۲/۸۳	۱/۵۴	۰/۷۶
گلستان	۲/۲۲	۱/۲۶	۱/۹۰
گیلان	۰/۷۵	۰/۷۰	۰/۶۲
لرستان	۱/۴۹	۰/۸۰	۰/۴۴
مازندران	۱/۳۶	۱/۱۷	۱/۰۲
مرکزی	۱/۲۸	۰/۹۵	۰/۹۱
هرمزگان	۳/۳۷	۲/۸۳	۲/۳۷
همدان	۱/۰۹	۰/۱۵	۰/۶۴
یزد	۲/۶۸	۲/۰۳	۱/۶۳

جدول ۱-۶- متوسط رشد سالانه جمعیت نقاط شهری و روستایی کشور به تفکیک استان: ۹۰-۱۳۶۵ (درصد)

شرح	۱۳۶۵-۷۵		۱۳۷۵-۸۵		۱۳۸۵-۹۰	
	شهری	روستایی	شهری	روستایی	شهری	روستایی
نقاط شهری/نقاط روستایی*	۳/۲۱	۰/۲۸	۲/۷۴	-۰/۴۴	۲/۱۴	-۰/۶۳
آذربایجان شرقی	۲/۳۷	-۱/۲۱	۱/۸۳	-۰/۹۵	۱/۴۳	-۰/۹۴
آذربایجان غربی	۳/۸۳	۱/۰۱	۲/۷۵	-۰/۲۸	۲/۳۰	-۰/۰۱
اردبیل	۳/۲۶	-۰/۳۹	۲/۳۳	-۱/۵۶	۲/۲۳	-۲/۵۸
اصفهان	۳/۲۷	-۱/۵۸	۲/۶۸	-۲/۷۸	۲/۸۷	-۱/۳۰
البرز	۸/۱۲	-۲/۸۱	۵/۴۴	-۲/۴۵	۳/۴۶	-۰/۵۵
ایلام	۵/۱۸	۰/۱۲	۲/۴۶	-۰/۶۱	۱/۵۰	-۱/۱۰
بوشهر	۲/۵۷	۱/۳۳	۳/۸۸	-۱/۲۲	۴/۰۵	۱/۴۵
تهران	۱/۸۸	۴/۸۸	۲/۹۰	-۱/۹۶	۱/۶۵	-۱/۱۰
چهارمحال و بختیاری	۴/۱۰	۰/۴۰	۲/۵۸	-۰/۰۶	۳/۳۳	-۲/۱۱
خراسان جنوبی	۳/۹۴	-۲/۵۶	۴/۰۸	-۰/۲۱	۲/۵۸	-۱/۱۲
خراسان رضوی	۲/۸۱	-۰/۳۴	۲/۸۳	-۰/۳۰	۲/۴۹	-۱/۱۲
خراسان شمالی	۳/۹۷	۱/۲۳	۲/۹۵	-۰/۴۶	۲/۶۳	۰/۲۳
خوزستان	۴/۶۶	۱/۶۱	۲/۰۶	-۰/۰۲	۲/۲۹	-۱/۲۲
زنجان	۳/۰۷	۰/۱۳	۲/۶۹	-۱/۵۱	۲/۵۶	-۱/۲۳
سمنان	۳/۴۱	-۰/۸۰	۲/۵۵	-۰/۶۳	۲/۰۰	-۰/۵۸
سیستان و بلوچستان	۵/۰۰	۲/۷۲	۴/۱۵	۲/۷۱	۰/۸۲	۱/۳۲
فارس	۳/۰۰	۰/۴۳	۲/۰۶	۰/۱۸	۳/۲۱	-۲/۲۲
قزوین	۴/۲۲	-۰/۵۷	۳/۴۷	-۱/۲۸	۲/۴۵	-۲/۴۴
قم	۳/۶۵	۰/۲۱	۲/۳۷	-۱/۶۸	۲/۲۰	-۲/۶۰
کردستان	۵/۱۲	-۰/۱۵	۱/۹۵	-۰/۹۲	۲/۸۷	-۲/۷۷
کرمان	۴/۲۶	۰/۲۱	۳/۸۹	۱/۵۴	۱/۷۱	۲/۶۶
کرمانشاه	۲/۹۴	۰/۵۹	۱/۳۵	-۰/۸۶	۱/۵۴	-۱/۰۶
کهگیلویه و بویراحمد	۶/۷۳	۰/۹۶	۳/۵۳	۰/۰۴	۲/۷۸	-۱/۲۰
گلستان	۳/۳۹	۱/۴۸	۳/۰۵	-۰/۱۸	۲/۶۵	۱/۲۰
گیلان	۲/۹۶	-۰/۸۴	۲/۱۳	-۰/۷۲	۲/۹۳	-۲/۳۷
لرستان	۲/۸۹	۰/۰۹	۱/۸۴	-۰/۵۳	۱/۰۷	-۰/۴۱
مازندران	۲/۹۵	۰/۱۹	۲/۶۷	-۰/۲۸	۱/۶۰	۰/۳۴
مرکزی	۳/۹۵	-۱/۳۸	۲/۸۸	-۲/۲۷	۲/۳۱	-۲/۵۲
هرمزگان	۳/۷۲	۳/۱۳	۴/۰۷	۱/۸۵	۳/۵۸	۱/۲۱
همدان	۳/۷۱	-۰/۸۳	۱/۹۲	-۱/۸۱	۱/۱۹	-۰/۱۳
یزد	۳/۶۵	۰/۴۸	۲/۹۶	-۰/۹۲	۲/۴۱	-۱/۶۶

* جمعیت غیر ساکن به جمعیت روستایی اضافه شده است.

۱-۲- تحولات جمعیت استانی

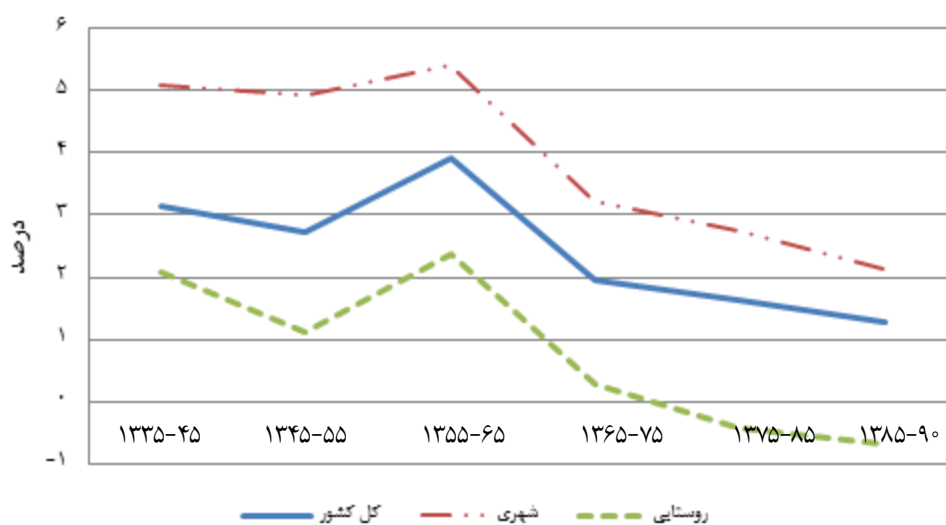
استان تهران به دلیل وجود کلان شهر تهران و پایتخت کشور همواره بالاترین رتبه جمعیتی استانی را در دهه‌های اخیر به خود اختصاص داده است. استان خراسان رضوی نیز به دلیل قرار گرفتن شهر مذهبی مشهد دومین رتبه استانی را دارا است. در مقابل استان‌های ایلام و سمنان به ترتیب کم جمعیت‌ترین استان کشور بوده‌اند.

جدول ۱-۵ متوسط رشد سالانه جمعیت کشور به تفکیک استان را نشان می‌دهد. براساس این جدول رشد جمعیت استان‌های مختلف کشور در سال‌های سرشماری از الگوی مشخصی پیروی نکرده است. به این ترتیب که بیشترین متوسط رشد سالانه جمعیت دوره زمانی ۱۳۸۵-۱۳۹۰ مربوط به استان بوشهر با ۳/۱۱ درصد و کم‌ترین مقدار مربوط به استان اردبیل با میزان ۰/۳۳ درصد است. در حالی که در دوره زمانی ۱۳۷۵-۱۳۸۵ بیشترین متوسط رشد سالانه جمعیت در استان سیستان و بلوچستان با مقدار ۳/۴ درصد و کم‌ترین مقدار مربوط به استان همدان با میزان ۰/۱۵ درصد است. بیشترین متوسط رشد جمعیت مشاهده شده در دوره زمانی ۱۳۶۵-۱۳۷۵ مربوط به استان سیستان و بلوچستان با مقدار ۳/۷۱ درصد و کم‌ترین میزان نیز مربوط به استان خراسان جنوبی با مقدار ۰/۴۳ درصد است.

جدول ۱-۶ متوسط رشد سالانه جمعیت نقاط شهری و جدول ۱-۷ نقاط روستایی کشور را به تفکیک استان نشان می‌دهد. بر اساس این جدول الگوی متوسط رشد سالانه جمعیت نقاط شهری کشور مشابه الگوی کل کشور است. اما در نقاط روستایی کشور متوسط رشد سالانه جمعیت به دلیل تغییر و تحول محدوده‌های سیاسی و تقسیمات کشوری و نیز مهاجرت جمعیت ساکن در مناطق روستایی به مناطق شهری، سیری نزولی مشاهده می‌شود. به این ترتیب که در دهه ۱۳۶۵-۱۳۷۵ دوازده استان، در دوره زمانی ۱۳۸۵-۱۳۷۵ بیست و پنج استان و در دوره زمانی ۱۳۹۰-۱۳۸۵ بیست و چهار استان رشد منفی را تجربه کردند.

براساس پیش‌بینی‌های انجام شده انتظار می‌رود متوسط رشد سالانه جمعیت در مناطق روستایی در سال‌های آتی به رشد نزولی خود ادامه دهد.

هرچند رشد سالانه جمعیت نقاط شهری در دوره ۹۰-۱۳۸۵ نسبت به دوره ۸۵-۱۳۷۵ کاهش یافته ولی



شکل ۱-۱- متوسط رشد سالانه جمعیت به تفکیک شهری و روستایی : ۱۳۳۵-۱۳۹۰

در استان‌های بوشهر، چهارمحال و بختیاری، خوزستان، فارس، کردستان، کرمانشاه و گیلان متوسط رشد سالانه جمعیت شهرنشین افزایش داشته است. کاهش رشد جمعیت سالانه طی دوره ۹۰-۱۳۸۵ نسبت به دوره قبل در استان سیستان و بلوچستان چشمگیر است به نحوی که از ۴/۱۵ درصد در دوره ۸۵-۱۳۷۵ به ۰/۸۲ درصد در دوره ۹۰-۱۳۸۵ رسیده است و به عبارتی دیگر کاهش ۳/۳۳ درصدی داشته است. از جمله دلایل این وضعیت خروج ناگهانی حدود ۵۰۰ هزار نفر اتباع افغانی از این استان طی فاصله زمانی سال‌های ۱۳۸۵ تا ۱۳۹۰ است. اما به دلیل بالا بودن میزان باروری در این استان انتظار می‌رود در سال‌های آتی جمعیت این استان افزایش یابد و رشد جمعیتی بالایی را در مقایسه با سایر استان‌های کشور تجربه نماید.

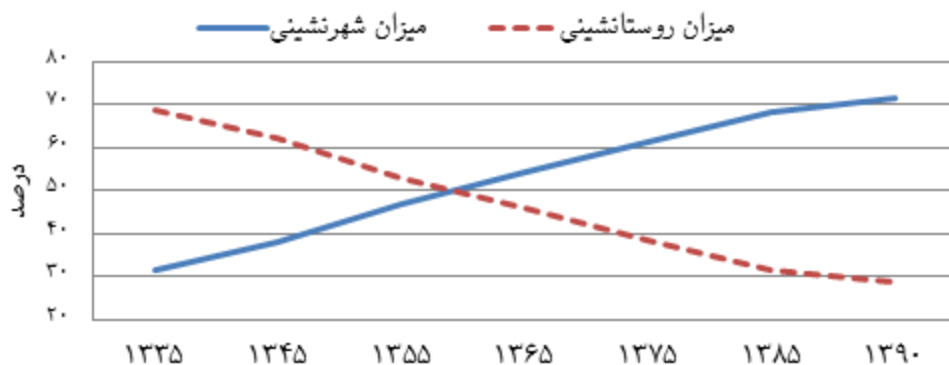
در دوره ۹۰-۱۳۸۵ رشد سالانه جمعیت نقاط روستایی در ۷۷ درصد از استان‌ها نسبت به دوره ۸۵-۱۳۷۵ منفی بوده است ولی در استان‌های بوشهر، خراسان شمالی، سیستان و بلوچستان، کرمان، گلستان، مازندران و هرمزگان رشد سالانه جمعیت کشور در نقاط روستایی همچنان بالای صفر است.

شکل ۱-۱ متوسط رشد سالانه جمعیت کشور را به تفکیک کل کشور، شهری و روستایی در دوره ۹۰-۱۳۸۵ نشان می‌دهد.

۱-۳- شهرنشینی

مقایسه میزان شهرنشینی کشور در نیم قرن اخیر روندی افزایشی را نشان می‌دهد. به این ترتیب که این میزان در سال ۱۳۳۵ از مقدار ۳۱/۴ درصد، به مقدار ۷۱/۴ درصد در سال ۱۳۹۰ افزایش یافته است. نکته قابل توجه این که تا سال ۱۳۵۵ میزان شهرنشینی کمتر از ۵۰ درصد جمعیت کل کشور بوده است در حالی که سرشماری ۱۳۶۵ نشان می‌دهد که پس از آن جمعیت شهرنشین بیش از نیمی از جمعیت کل کشور را به خود اختصاص داده است. این وضعیت باعث شده در نیم قرن اخیر میزان شهرنشینی و روستانشینی یک الگوی ضربدری را به تصویر بکشد. جدول ۱-۷ و شکل ۱-۲ میزان شهرنشینی و روستانشینی طی سال‌های ۹۰-۱۳۳۵ را نشان می‌دهند.

در سطح جهانی برای اولین بار، انتقال شهری در سال ۲۰۰۸ به وقوع پیوست، به بیانی دیگر بیش از نیمی از جمعیت جهان در مناطق شهری زندگی می‌کردند، بر این اساس سازمان ملل، سال ۲۰۰۸ را سال شهرنشینی



شکل ۱-۲- میزان شهرنشینی و روستانشینی : ۱۳۳۵-۱۳۹۰

نامید. این موضوع در حالی است که انتقال شهری برای ایران حدوداً در حوالی سال ۱۳۶۰ رخ داده است.

جدول ۱-۷- میزان شهرنشینی و روستائینشی: ۱۳۹۰ - ۱۳۳۵

سال	میزان شهرنشینی	میزان روستائینشی
۱۳۳۵	۳۱/۴۱	۶۸/۵۹
۱۳۴۵	۳۷/۹۸	۶۲/۰۲
۱۳۵۵	۴۷/۰۳	۵۲/۹۷
۱۳۶۵	۵۴/۲۹	۴۵/۷۱
۱۳۷۵	۶۱/۳۱	۳۸/۶۹
۱۳۸۵	۶۸/۴۶	۳۱/۵۴
۱۳۹۰	۷۱/۳۹	۲۸/۶۱

جدول ۱-۸ میزان شهرنشینی طی سال‌های ۱۳۷۵ تا ۱۳۹۰ را به تفکیک استان نشان می‌دهد. در سال ۱۳۹۰ بالاترین میزان شهرنشینی مربوط به استان قم با ۹۵/۲ درصد بوده و استان تهران با ۹۲/۸ درصد در مرتبه بعدی قرار دارد. این دو استان در سال ۱۳۸۵ نیز بالاترین میزان شهرنشینی را داشته‌اند. کم‌ترین میزان شهرنشینی مربوط به استان‌های سیستان و بلوچستان و هرمزگان به ترتیب با ۴۹/۰ و ۵۰/۰ درصد است. مقایسه میزان شهرنشینی طی سال‌های ۱۳۹۰ و ۱۳۸۵ نشان می‌دهد که این میزان در سال ۱۳۹۰ نسبت به سال ۱۳۸۵ در تمامی استان‌ها به جز استان‌های سیستان و بلوچستان و کرمان افزایش داشته است. میزان شهرنشینی در استان هرمزگان ۵۰ درصد است. این میزان در استان‌های سیستان و بلوچستان و گلستان به ترتیب ۴۹ و ۵۱ درصد است که نشان می‌دهد تقریباً نیمی از جمعیت استان در نقاط شهری ساکن هستند. در استان‌های قم، تهران، البرز و اصفهان بیش از ۸۵ درصد جمعیت استان در نقاط شهری زندگی می‌کنند.



شکل ۱-۳ میزان شهرنشینی به تفکیک استان در سال ۱۳۹۰

جدول ۱-۸- میزان شهرنشینی به تفکیک استان : ۱۳۷۵ - ۱۳۹۰ (درصد)

نام استان	۱۳۷۵	۱۳۸۵	۱۳۹۰
کل	۶۱/۳	۶۸/۵	۷۱/۴
آذربایجان شرقی	۶۰/۳	۶۶/۷	۶۹/۲
آذربایجان غربی	۵۲/۷	۶۰/۰	۶۲/۷
اردبیل	۴۸/۷	۵۸/۳	۶۴/۰
اصفهان	۷۴/۳	۸۳/۳	۸۵/۴
البرز	۷۸/۳	۸۸/۷	۹۰/۵
ایلام	۵۳/۲	۶۰/۷	۶۴/۰
بوشهر	۵۳/۰	۶۵/۲	۶۸/۲
تهران	۸۷/۴	۹۱/۸	۹۲/۸
چهارمحال و بختیاری	۴۵/۰	۵۱/۵	۵۸/۲
خراسان جنوبی	۴۰/۹	۵۱/۳	۵۶/۰
خراسان رضوی	۶۱/۰	۶۸/۱	۷۱/۹
خراسان شمالی	۴۰/۰	۴۸/۴	۵۱/۵
خوزستان	۶۲/۵	۶۷/۲	۷۱/۰
زنجان	۴۷/۶	۵۸/۰	۶۲/۵
سمنان	۶۸/۳	۷۴/۷	۷۷/۰
سیستان و بلوچستان	۴۶/۱	۴۹/۶	۴۹/۰
فارس	۵۶/۷	۶۱/۲	۶۷/۶
قزوین	۵۷/۱	۶۸/۱	۷۳/۱
قم	۹۱/۲	۹۳/۹	۹۵/۲
کردستان	۵۲/۴	۵۹/۴	۶۶/۰
کرمان	۵۲/۹	۵۸/۵	۵۷/۵
کرمانشاه	۶۱/۸	۶۶/۸	۶۹/۷
کهگیلویه و بویراحمد	۳۹/۲	۴۷/۶	۵۲/۶
گلستان	۴۱/۳	۴۹/۲	۵۱/۰
گیلان	۴۶/۸	۵۳/۹	۶۰/۳
لرستان	۵۳/۷	۵۹/۴	۶۱/۳
مازندران	۴۵/۹	۵۳/۲	۵۴/۷
مرکزی	۵۷/۰	۶۹/۰	۷۳/۹
هرمزگان	۴۱/۸	۴۷/۱	۵۰/۰
همدان	۴۸/۳	۵۷/۶	۵۹/۲
یزد	۷۲/۸	۷۹/۷	۸۲/۸

* میزان شهرنشینی استان‌های البرز و تهران در سال ۱۳۸۵ براساس محدوده سال ۱۳۹۰ محاسبه شده است.

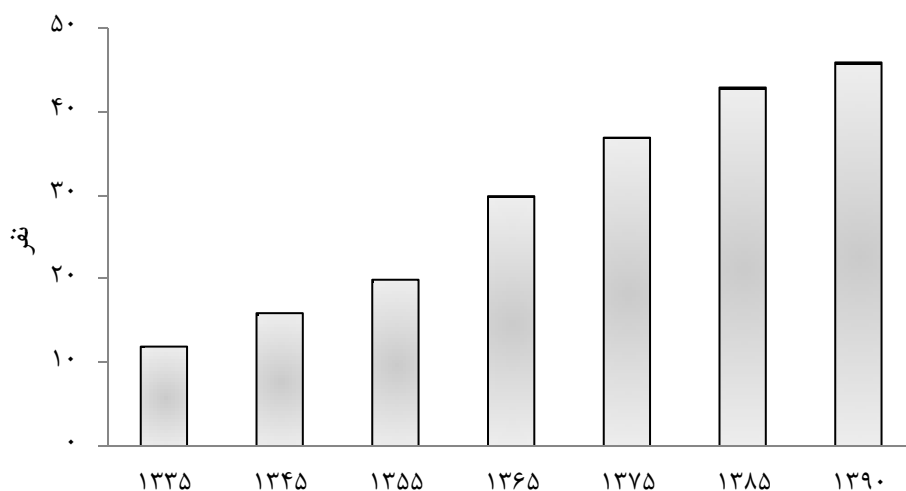
جدول ۱-۹- تراکم نسبی جمعیت کشور: ۱۳۳۵-۹۰

سال	نفر در هر کیلومتر مربع
۱۳۳۵	۱۲
۱۳۴۵	۱۶
۱۳۵۵	۲۰
۱۳۶۵	۳۰
۱۳۷۵	۳۷
۱۳۸۵	۴۳
۱۳۹۰	۴۶

۴-۱- تراکم نسبی جمعیت کشور

جمعیت هر کشور بر اساس عوامل متعددی نظیر آب و هوا، امکانات اقتصادی، اجتماعی و فرهنگی در سطح آن کشور پخش و توزیع می‌شود. تراکم جمعیت را در اصطلاح عامیانه می‌توان به پرازدحام و یا کم ازدحام بودن هر سرزمینی تعبیر کرد. تراکم جمعیت از تقسیم جمعیت به مساحت برحسب کیلومتر مربع بدست می‌آید. در سال ۲۰۱۱ تراکم جمعیت جهان ۵۱ نفر در کیلومتر مربع بود. در حال حاضر تراکم جمعیت جهان بیش از ۵۲ نفر در هر کیلومتر مربع است. تراکم نسبی جمعیت ایران در سال ۱۳۹۰ برابر با ۴۶ نفر در هر کیلومتر مربع است که در مقایسه با سال ۱۳۸۵، به مقدار ۳ نفر در هر کیلومتر مربع افزایش داشته است. تراکم نسبی جمعیت در ایران طی سال‌های ۱۳۳۵ تا ۱۳۹۰ در جدول ۱-۱۰ ارائه شده است. شکل ۱-۴ نشان دهنده تراکم نسبی جمعیت کشور طی سال‌های سرشماری است.

تراکم نسبی جمعیت برای سال‌های ۱۳۶۵ تا ۱۳۹۰ به تفکیک استان در جدول ۱-۱۰ آورده شده است. طبق ارقام ارائه شده در این جدول، در سال ۱۳۹۰، استان تهران با ۸۹ نفر در یک کیلومتر مربع دارای



شکل ۱-۴- تراکم نسبی جمعیت کل کشور: ۱۳۳۵-۹۰

جدول ۱-۱۰- تراکم نسبی جمعیت کشور به تفکیک استان : ۹۰-۱۳۶۵ (نفر در کیلومتر مربع)

نام استان	۱۳۶۵	۱۳۷۵	۱۳۸۵	۱۳۹۰
کل کشور	۳۰	۳۷	۴۳	۴۶
آذربایجان شرقی	۶۷	۷۳	۷۹	۸۲
آذربایجان غربی	۵۳	۶۷	۷۷	۸۲
اردبیل	۵۸	۶۶	۶۹	۷۰
اصفهان	۳۱	۳۷	۴۲	۴۶
البرز	۱۷۵	۲۷۰	۴۰۶	۴۷۱
ایلام	۱۹	۲۴	۲۷	۲۸
بوشهر	۲۷	۳۳	۳۹	۴۵
تهران	۵۲۶	۶۵۴	۸۲۹	۸۹۰
چهارمحال و بختیاری	۳۹	۴۷	۵۲	۵۵
خراسان جنوبی	۶	۶	۷	۷
خراسان رضوی	۳۲	۳۸	۴۴	۵۰
خراسان شمالی	۲۱	۲۶	۲۹	۳۱
خوزستان	۴۲	۵۸	۶۷	۷۱
زنجان	۳۶	۴۱	۴۴	۴۷
سمنان	۴	۵	۶	۶
سیستان و بلوچستان	۷	۹	۱۳	۱۴
فارس	۲۶	۳۱	۳۵	۳۷
قزوین	۵۲	۶۲	۷۴	۷۷
قم	۵۴	۷۴	۹۰	۱۰۰
کردستان	۳۷	۴۶	۴۹	۵۱
کرمان	۹	۱۱	۱۵	۱۶
کرمانشاه	۵۹	۷۱	۷۵	۷۶
کهگیلویه و بویراحمد	۲۷	۳۵	۴۱	۴۲
گلستان	۵۷	۷۱	۸۰	۸۷
گیلان	۱۴۸	۱۶۰	۱۷۱	۱۷۷
لرستان	۴۸	۵۶	۶۱	۶۲
مازندران	۹۶	۱۱۰	۱۲۳	۱۲۹
مرکزی	۳۷	۴۲	۴۶	۴۹
هرمزگان	۱۱	۱۵	۲۰	۲۲
همدان	۷۸	۸۷	۸۸	۹۱
یزد	۵	۶	۸	۸

* تراکم نسبی استان‌های البرز و تهران برای سال‌های ۱۳۶۵ تا ۱۳۸۵ براساس محدوده سال ۱۳۹۰ محاسبه شده است.

بالاترین میزان تراکم است. پس از آن، استان البرز با ۴۷۱ نفر در کیلومتر مربع بیشترین میزان تراکم نسبی جمعیت را دارد که علت آن را می‌توان همجواری با استان تهران دانست. کم‌تراکم‌ترین استان‌های کشور به ترتیب استان‌های سمنان، خراسان جنوبی و یزد می‌باشند که تراکم جمعیت به ترتیب ۶، ۷ و ۸ نفر در هر کیلومتر مربع است. تراکم نسبی این استان‌ها نسبت به سال ۱۳۸۵ تغییری نداشته و نسبت به سال‌های ۱۳۷۵ و ۱۳۶۵ بسیار کم بوده است. تراکم نسبی جمعیت در استان‌های سیستان و بلوچستان و هرمزگان در سال ۱۳۹۰ به ترتیب ۱۴ و ۲۲ نفر در کیلومتر مربع است که نسبت به سال ۱۳۶۵ دو برابر شده است. تراکم نسبی جمعیت استان قم نیز در سال ۱۳۹۰ نسبت به سال ۱۳۶۵ حدود دو برابر افزایش یافته است.

تراکم نسبی جمعیت استان تهران در مقایسه با سایر استان‌ها بسیار بالا است. رشد ناموزون و نامناسب جمعیت و تراکم به وجود آمده در پایتخت از معضلات بزرگی است که باید مورد توجه قرار گیرد. برنامه‌ریزی‌های کلان و توزیع منابع اعتباری و سرمایه‌ای با توجه به نیازهای واقعی کشور مطابق با یک الگوی فراگیر ملی می‌تواند از رشد بی‌رویه و بزرگ شدن این کلان‌شهر بزرگ و سایر کلان‌شهرها جلوگیری کند.

همانگونه که شکل ۱-۵ نشان می‌دهد، توزیع مکانی جمعیت در سطح کشور ناموزون بوده و بسیار متاثر از عوامل جغرافیایی است. در مناطق نیمه غربی و حاصلخیز به دلیل برخورداری از محیطی مساعدتر نسبت به نیمه شرقی، جمعیت بیشتری ساکن هستند و مناطق کویری، خشک و ارتفاعات، اکثراً کم جمعیت بوده و یا خالی از سکنه می‌باشند.



شکل ۱-۵ - تراکم نسبی جمعیت به تفکیک استان در سال ۱۳۹۰ (نفر در کیلومتر مربع)

توضیح این که تفاوت‌های بارز در تراکم نسبی جمعیت در نقاط مختلف کشور با عوامل طبیعی و اقتصادی و اجتماعی متعددی ارتباط دارد که می‌بایست در برنامه‌های توسعه اقتصادی- اجتماعی مورد ملاحظه قرار گیرد. در مورد ایران، عوامل طبیعی عمده مؤثر در توزیع جمعیت عبارتند از:

کویری بودن بخش قابل ملاحظه‌ای از مساحت کشور، بویژه در مناطق مرکزی، شرقی و جنوب شرقی که حدود یک سوم مساحت کشور را غیرقابل سکونت نموده و به سکونت جمعیت پراکنده و محدود در حاشیه‌ی کویر انجامیده است.

وجود کوهستان‌های مرتفع و صعب العبور که برای اسکان و معیشت جمعیت زیاد مناسب نیستند. خشک و کم آب بودن قسمت‌های دیگری از کشور و نامناسب بودن آب و هوا و شرایط اقلیمی که مانع شکل‌گیری تمرکزهای جمعیتی در آن مناطق شده است.

علاوه بر عوامل طبیعی فوق، عوامل تاریخی، اجتماعی و اقتصادی متعددی باعث شده که بیشتر سرمایه‌گذاری‌های عمرانی، به‌خصوص در پنجاه سال اخیر، در مناطق خاص و بسیار محدودی از کشور انجام گیرد و این مناطق را به صورت قطب‌های عمده‌ی توسعه‌ی صنعتی و اقتصادی و جذب جمعیت مهاجر از مناطق دیگر درآورد. به این ترتیب شهرها توسعه یافته و با مهاجرت روستاییان به شهر، روستاها کوچک‌تر شده و به این ترتیب مهاجرت از روستا به شهر باعث عقب ماندگی و اضمحلال روستاها شده است. از سوی دیگر نقاط شهری نیز به دلیل عدم توانایی لازم در جذب جمعیت مهاجر غیر متخصص، نتوانسته به توسعه‌ی چندانی نایل آید.

علیرغم وجود موانع طبیعی و اجتماعی- اقتصادی و تاریخی لازم است که برنامه‌ریزان و سیاست‌گذاران به مدد آمارهای جمعیتی، توزیع متعادل و متوازن جمعیت در مناطق مختلف کشور را بیش از پیش مورد توجه قرار داده و با استفاده از مشوق‌های اقتصادی، سرمایه‌گذاری‌های زیربنایی، توسعه‌ی منطقه‌ای، معافیت‌های مالیاتی، ایجاد فرصت‌های آموزشی و فنی و حرفه‌ای و شغلی، به‌خصوص برای جمعیت نوجوان و جوان، جمعیت را از مناطق پر تراکم به سوی مناطق کم تراکم سوق دهند. در اواسط سده‌ی حاضر شهر بندرعباس و در دهه‌ی اخیر شهر چابهار به عنوان قطب‌های عمده‌ی جذب جمعیت مهاجر از نقاط مختلف کشور، نمونه‌های خوبی از موفقیت و توانایی برنامه‌های توسعه‌ی اقتصادی و صنعتی در جذب جمعیت به مناطقی گرم و خشک و فاقد جذابیت طبیعی برای سکونت و زندگی به شمار می‌آیند.

۱-۵- سهم جمعیتی استان‌ها

توزیع نسبی جمعیت کشور به تفکیک استان، درصدی از جمعیت کشور را نشان می‌دهد که در آن استان به سر می‌برند. جدول ۱-۱۱ این توزیع را برای کل جمعیت نشان می‌دهد. همانگونه که ملاحظه می‌شود در حالی که حدود ۱۶ درصد از جمعیت کل کشور در استان تهران زندگی می‌کنند در مقابل در همان سال در هر یک از استان‌های ایلام، خراسان جنوبی، سمنان، و کهگیلویه و بویراحمد کمتر از یک درصد جمعیت کل کشور ساکن هستند. این وضعیت در سال‌های ۱۳۶۵ تا ۱۳۸۵ نیز در این استان‌ها دیده می‌شود. این موضوع نشان دهنده توزیع نامناسب جمعیت در سطح کشور است.

جدول ۱-۱۱ - توزیع نسبی جمعیت کشور به تفکیک استان : ۱۳۹۰ - ۱۳۶۵ (درصد)

نام استان	۱۳۶۵	۱۳۷۵	۱۳۸۵	۱۳۹۰
کل کشور	۱۰۰/۰۰	۱۰۰/۰۰	۱۰۰/۰۰	۱۰۰/۰۰
آذربایجان شرقی	۶/۲۲	۵/۵۴	۵/۱۱	۴/۹۶
آذربایجان غربی	۳/۹۹	۴/۱۶	۴/۰۸	۴/۱۰
اردبیل	۲/۱۰	۱/۹۴	۱/۷۴	۱/۶۶
اصفهان	۶/۶۶	۶/۵۳	۶/۴۷	۶/۴۹
البرز	۱/۸۱	۲/۳۱	۲/۹۵	۳/۲۱
ایلام	۰/۷۷	۰/۸۱	۰/۷۷	۰/۷۴
بوشهر	۱/۲۴	۱/۲۴	۱/۲۶	۱/۳۷
تهران	۱۴/۵۶	۱۴/۹۲	۱۶/۰۹	۱۶/۲۱
چهارمحال و بختیاری	۱/۲۸	۱/۲۷	۱/۲۲	۱/۱۹
خراسان جنوبی	۱/۱۳	۰/۸۹	۰/۹۰	۰/۸۸
خراسان رضوی	۸/۲۶	۷/۸۶	۷/۹۳	۷/۹۸
خراسان شمالی	۱/۱۹	۱/۲۲	۱/۱۵	۱/۱۵
خوزستان	۵/۴۲	۶/۲۴	۶/۰۶	۶/۰۳
زنجان	۱/۵۸	۱/۵۰	۱/۳۷	۱/۳۵
سمنان	۰/۸۴	۰/۸۳	۰/۸۴	۰/۸۴
سیستان و بلوچستان	۲/۴۲	۲/۸۷	۳/۴۱	۳/۳۷
فارس	۶/۴۶	۶/۳۶	۶/۱۵	۶/۱۲
قزوین	۱/۶۳	۱/۶۱	۱/۶۲	۱/۶۰
قم	۱/۲۵	۱/۴۲	۱/۴۸	۱/۵۳
کردستان	۲/۱۸	۲/۲۴	۲/۰۴	۱/۹۹
کرمان	۳/۲۸	۳/۳۴	۳/۷۶	۳/۹۱
کرمانشاه	۲/۹۶	۲/۹۶	۲/۶۷	۲/۵۹
کهگیلویه و بویراحمد	۰/۸۳	۰/۹۱	۰/۹۰	۰/۸۸
گلستان	۲/۳۲	۲/۳۷	۲/۲۹	۲/۳۶
گیلان	۴/۲۱	۳/۷۳	۳/۴۱	۳/۳۰
لرستان	۲/۷۶	۲/۶۴	۲/۴۳	۲/۳۳
مازندران	۴/۶۰	۴/۳۳	۴/۱۵	۴/۰۹
مرکزی	۲/۱۹	۲/۰۵	۱/۹۲	۱/۸۸
هرمزگان	۱/۵۴	۱/۷۷	۱/۹۹	۲/۱۰
همدان	۳/۰۵	۲/۷۹	۲/۴۲	۲/۳۴
یزد	۱/۲۶	۱/۳۵	۱/۴۱	۱/۴۳

استان‌های بوشهر، چهارمحال و بختیاری، خراسان شمالی، سمنان، فارس، قزوین و گلستان استان‌هایی هستند که طی سال‌های ۱۳۶۵ تا ۱۳۹۰ سهم جمعیتی آن‌ها نسبتاً ثابت بوده یا تغییرات کمی داشته است. جداول ۱-۱۲ و ۱-۱۳ به ترتیب توزیع نسبی جمعیت نقاط شهری و روستایی کشور را نشان می‌دهند. بر اساس نتایج سرشماری ۱۳۹۰، استان تهران که بیشترین تعداد جمعیت شهری را در بردارد (۲۱/۰۷ درصد) تنها ۴/۰۹ درصد از جمعیت روستایی را در خود جای داده است. این استان در سال‌های ۱۳۶۵ تا ۱۳۸۵ نیز بیشترین میزان جمعیت شهرنشین را دارا بوده است. پس از استان تهران، بیشترین جمعیت شهرنشین در استان‌های خراسان رضوی و اصفهان زندگی می‌کنند که تفاوت نسبتاً زیادی با استان تهران دارند. جمعیت شهرنشین در استان‌های ایلام، چهارمحال و بختیاری، خراسان جنوبی، خراسان شمالی، سمنان و کهگیلویه و بویراحمد زیر یک درصد است.

بیشترین جمعیت روستانشینی در استان خراسان رضوی و پس از آن استان‌های فارس، مازندران و خوزستان ساکن هستند. در استان‌های ایلام، سمنان و قم جمعیت روستانشین زیر یک درصد دارند. در سال ۱۳۹۰، از میان استان‌های پرجمعیت کشور (که بیش از ۶ درصد جمعیت کل کشور را در خود جای داده‌اند)، جمعیت شهرنشین استان اصفهان بیش از دو برابر جمعیت روستانشین این استان است. این در حالی است که در استان تهران جمعیت شهرنشین ۵ برابر روستانشین است. هر چند جمعیت شهرنشین استان خراسان رضوی بیشتر از جمعیت روستانشین آن است ولی این اختلاف چندان زیاد نیست. استان‌های خوزستان و فارس نیز جمعیت روستانشین بالاتری دارند ولی این اختلاف با جمعیت شهرنشین زیاد نیست. استان‌های سیستان و بلوچستان، هرمزگان و همدان استان‌هایی هستند که در آن‌ها جمعیت روستایی حدوداً ۳ برابر جمعیت شهری است.



شکل ۱-۶- توزیع نسبی جمعیت به تفکیک استان در سال ۱۳۹۰

جدول ۱-۱۲- توزیع نسبی جمعیت نقاط شهری کشور به تفکیک استان: ۱۳۹۰-۱۳۶۵ (درصد)

نام استان	۱۳۶۵	۱۳۷۵	۱۳۸۵	۱۳۹۰
نقاط شهری	۱۰۰/۰۰	۱۰۰/۰۰	۱۰۰/۰۰	۱۰۰/۰۰
آذربایجان شرقی	۵/۹۱	۵/۴۴	۴/۹۸	۴/۸۱
آذربایجان غربی	۳/۳۶	۳/۵۷	۳/۵۷	۳/۶۰
اردبیل	۱/۵۴	۱/۵۴	۱/۴۸	۱/۴۹
اصفهان	۷/۸۷	۷/۹۲	۷/۸۷	۷/۷۷
البرز	۱/۸۵	۲/۹۵	۳/۸۲	۴/۰۷
ایلام	۰/۵۸	۰/۷۱	۰/۶۹	۰/۶۷
بوشهر	۱/۱۴	۱/۰۷	۱/۲۰	۱/۳۱
تهران	۲۴/۲۰	۲۱/۲۶	۲۱/۵۹	۲۱/۰۷
چهارمحال و بختیاری	۰/۸۵	۰/۹۳	۰/۹۲	۰/۹۷
خراسان جنوبی	۰/۵۵	۰/۶۰	۰/۶۸	۰/۶۹
خراسان رضوی	۸/۱۴	۷/۸۳	۷/۹۰	۸/۰۴
خراسان شمالی	۰/۷۴	۰/۸۰	۰/۸۱	۰/۸۳
خوزستان	۵/۵۳	۶/۳۶	۵/۹۵	۶/۰۰
زنجان	۱/۱۸	۱/۱۷	۱/۱۶	۱/۱۸
سمنان	۰/۹۱	۰/۹۳	۰/۹۱	۰/۹۱
سیستان و بلوچستان	۱/۸۲	۲/۱۶	۲/۴۷	۲/۳۲
فارس	۵/۹۹	۵/۸۸	۵/۵۰	۵/۷۹
قزوین	۱/۳۶	۱/۵۰	۱/۶۱	۱/۶۴
قم	۲/۰۲	۲/۱۱	۲/۰۴	۲/۰۴
کردستان	۱/۶۰	۱/۹۲	۱/۷۷	۱/۸۴
کرمان	۲/۶۰	۲/۸۸	۳/۲۲	۳/۱۵
کرمانشاه	۳/۰۶	۲/۹۸	۲/۶۰	۲/۵۳
کهگیلویه و بویراحمد	۰/۴۱	۰/۵۸	۰/۶۳	۰/۶۵
گلستان	۱/۵۷	۱/۶۰	۱/۶۵	۱/۶۹
گیلان	۲/۹۲	۲/۸۵	۲/۶۸	۲/۷۹
لرستان	۲/۳۸	۲/۳۱	۲/۱۱	۲/۰۱
مازندران	۳/۳۳	۳/۲۴	۳/۲۲	۳/۱۴
مرکزی	۱/۷۷	۱/۹۱	۱/۹۳	۱/۹۵
هرمزگان	۱/۱۵	۱/۲۱	۱/۳۷	۱/۴۷
همدان	۲/۱۰	۲/۲۰	۲/۰۳	۱/۹۴
یزد	۱/۵۴	۱/۶۰	۱/۶۴	۱/۶۶

جدول ۱-۱۳ - توزیع نسبی جمعیت نقاط روستایی* کشور به تفکیک استان : ۹۰-۱۳۶۵ (درصد)

نام استان	۱۳۶۵	۱۳۷۵	۱۳۸۵	۱۳۹۰
نقاط روستایی	۱۰۰/۰۰	۱۰۰/۰۰	۱۰۰/۰۰	۱۰۰/۰۰
آذربایجان شرقی	۶/۶۰	۵/۶۸	۵/۴۰	۵/۳۴
آذربایجان غربی	۴/۷۳	۵/۰۸	۵/۱۷	۵/۳۵
اردبیل	۲/۷۶	۲/۵۸	۲/۳۱	۲/۱۰
اصفهان	۵/۲۳	۴/۳۴	۳/۴۲	۳/۳۲
البرز	۱/۷۷	۱/۲۹	۱/۰۵	۱/۰۶
ایلام	۱/۰۰	۰/۹۸	۰/۹۶	۰/۹۳
بوشهر	۱/۳۵	۱/۵۰	۱/۳۹	۱/۵۲
تهران	۳/۱۱	۴/۸۷	۴/۱۷	۴/۰۹
چهارمحال و بختیاری	۱/۷۸	۱/۸۰	۱/۸۷	۱/۷۴
خراسان جنوبی	۱/۸۱	۱/۳۶	۱/۳۹	۱/۳۶
خراسان رضوی	۸/۴۱	۷/۹۰	۸/۰۱	۷/۸۴
خراسان شمالی	۱/۷۲	۱/۸۹	۱/۸۸	۱/۹۵
خوزستان	۵/۲۹	۶/۰۴	۶/۳۰	۶/۰۷
زنجان	۲/۰۶	۲/۰۳	۱/۸۲	۱/۷۸
سمنان	۰/۷۶	۰/۶۸	۰/۶۷	۰/۶۸
سیستان و بلوچستان	۳/۱۴	۳/۹۹	۵/۴۵	۶/۰۱
فارس	۷/۰۱	۷/۱۲	۷/۵۷	۶/۸۸
قزوین	۱/۹۵	۱/۷۹	۱/۶۴	۱/۵۱
قم	۰/۳۳	۰/۳۲	۰/۲۹	۰/۲۶
کردستان	۲/۸۸	۲/۷۶	۲/۶۳	۲/۳۷
کرمان	۴/۰۹	۴/۰۶	۴/۹۵	۵/۷۹
کرمانشاه	۲/۸۴	۲/۹۳	۲/۸۱	۲/۷۴
کهگیلویه و بویراحمد	۱/۳۳	۱/۴۲	۱/۴۹	۱/۴۵
گلستان	۳/۲۰	۳/۶۰	۳/۷۰	۴/۰۶
گیلان	۵/۷۴	۵/۱۳	۴/۹۹	۴/۵۹
لرستان	۳/۲۲	۳/۱۶	۳/۱۳	۳/۱۶
مازندران	۶/۱۱	۶/۰۶	۶/۱۵	۶/۴۹
مرکزی	۲/۶۸	۲/۲۷	۱/۸۹	۱/۷۲
هرمزگان	۲/۰۱	۲/۶۶	۳/۳۴	۳/۶۷
همدان	۴/۱۷	۳/۷۳	۳/۲۵	۳/۳۴
یزد	۰/۹۳	۰/۹۵	۰/۹۰	۰/۸۶

* جمعیت غیر ساکن به جمعیت روستایی اضافه شده است.

بررسی روند جمعیت شهرنشین و روستانشین در استان‌های کشور طی سال‌های ۱۳۶۵ تا ۱۳۹۰ نشان می‌دهد که درصد شهرنشینی و روستانشینی تغییرات کمی داشته و در برخی سال‌ها کاهش و برخی سال‌ها افزایش داشته است اما در استان آذربایجان شرقی روند شهرنشینی و روستانشینی طی این سال‌ها همواره کاهشی بوده است در حالی که در استان هرمزگان روند شهرنشینی و روستانشینی طی این سال‌ها همواره افزایشی بوده است. جمعیت شهرنشین استان‌های قزوین و مرکزی طی این دوره همواره افزایش یافته حال آن‌که روند روستانشینی طی این دوره مرتب کاهش داشته است. در استان‌های کرمانشاه، لرستان و مازندران روند شهرنشینی طی این سال‌ها کاهشی بوده است. در مقابل در استان یزد طی این دوره روند جمعیت شهرنشینی افزایشی بوده است. در استان‌های آذربایجان غربی، سیستان و بلوچستان و گلستان روند جمعیت روستانشینی همواره صعودی بوده و جمعیت روستانشین این استان‌ها مرتباً افزایش یافته است این در حالی است که در استان‌های اردبیل، اصفهان، ایلام، قم، کردستان و گیلان روند روستانشینی طی این دوره مرتب کاهش داشته است.

۱-۶-۱- خانوار

خانوار کوچک‌ترین واحد اجتماعی است و از این جهت که اعضای یک خانوار لزوماً با یکدیگر نسبت خویشاوندی ندارند از خانواده متمایز می‌شود.

براساس تعریف سازمان ملل «مفهوم خانوار براساس ترتیباتی است اشخاص به طور فردی یا گروهی اتخاذ کرده‌اند تا غذا و سایر نیازهای زندگی خود را تامین نمایند. خانوار ممکن است:

الف- خانوار یک نفره باشد. یعنی عبارت از یک نفر که خودش غذا و سایر نیازهای زندگی خود را بدون شرکت هیچ فرد دیگر فراهم می‌کند.

ب- خانوار چند نفره باشد، یعنی عده‌ای مرکب از دو نفر یا بیشتر با هم غذا و سایر نیازهای زندگی خود را تامین می‌نمایند. اشخاص عضو گروه ممکن است درآمدهایشان را بین خود تقسیم کند و بودجه مشترکی در حدی بزرگ‌تر یا کوچک‌تر داشته باشند. این افراد ممکن است دارای رابطه خویشاوندی باشند یا نباشند و یا مخلوطی از خویشاوند و غیرخویشاوند باشند»^۱

مرکز آمار ایران در تعریف خانوار می‌نویسد: «خانوار معمولی از چند نفر تشکیل می‌شود که با هم در یک اقامتگاه زندگی می‌کنند، با یکدیگر هم خرج هستند و معمولاً با هم غذا می‌خورند. در مواردی خانوار معمولی می‌تواند یک نفره باشد.»

۱-۶-۱- تعداد و بعد خانوار

در فواصل سال‌های ۹۰-۱۳۳۵ تعداد خانوارهای کشور از ۳/۹۹ میلیون به ۲۱/۱۸ میلیون رسیده است. طی این مدت تعداد خانوارهای کل کشور بیش از ۵ برابر شده است. این موضوع درحالی است که تعداد خانوارهای

^۱ توصیه‌هایی برای سرشماری‌های نفوس و مسکن، سال‌های دهه ۱۹۸۰، کشورهای آسیایی و حوزه اقیانوس آرام- سازمان ملل متحد- کمیسیون اجتماعی و اقتصادی کشورهای آسیا و حوزه اقیانوس آرام- بانکوک ۱۹۷۸

شهری بیش از ۱۲ برابر و تعداد خانوارهای روستایی بیش از ۲ برابر شده است. متوسط تعداد افراد خانوار طی این مدت با نوساناتی همراه بوده است. در دهه اخیر کاهش محسوسی در بعد خانوار اعم از نقاط شهری و روستایی ملاحظه می‌شود. در توجیه این موضوع شاید بتوان گفت در گذشته داشتن فرزندان زیاد برای اداره‌ی مزرعه خانوادگی، یک نعمت اقتصادی به محسوب می‌شد و از این رو خانواده‌هایی که صاحب فرزندان بیشتری (به ویژه فرزندان ذکور) بودند، از نیروی کار و قدرت بیشتری نیز برخوردار می‌شدند و متعاقب آن به امنیت اقتصادی و سیاسی بالاتری نیز دست می‌یافتند. اما امروزه با رشد شهرنشینی و انتقال از جامعه روستایی و کشاورزی (نسبت شهرنشینی کشور در سال ۱۳۵۵، ۴۷ درصد بوده است) به یک جامعه شهری و چه بسا صنعتی (نسبت شهرنشینی در سال ۱۳۹۰ به ۷۱/۴ درصد افزایش یافته است) نه تنها تأمین اقتصادی با داشتن بچه‌های بیشتر و خانواده‌های گسترده (شامل پدر بزرگ، مادر بزرگ و ...) مشکل‌تر شده است، بلکه ضریب مطلوبیت آن‌ها نیز در تابع رفاه نان آوران خانواده (پدر و مادر) کم‌تر شده است، به این مفهوم که افراد، ضریب مطلوبیت بیشتری به رفاه خودشان می‌دهند و بر این باورند که با کاهش بار تکفل می‌توانند به سطح رفاه بالاتری نائل آیند. امروزه عواملی چون شهرنشینی و متعاقب آن تغییر الگوی زندگی (مثلاً تغییر الگوی مسکن از واحدهای مسکونی گسترده به آپارتمان نشینی)، رشد انگیزه‌های فردگرایانه، کم‌رنگ شدن کارهای سنتی پدر بزرگ‌ها، مادر بزرگ‌ها و سایر بستگان نسبی و بچه‌ها در خانواده، قدرت اقتصادی پایین خانواده و ریسک ناشی از بار تکفل بیشتر و ... باعث هسته‌ای شدن خانواده و کاهش بعد خانوار در کشور شده است.

شکل ۱-۷ متوسط رشد سالانه جمعیت و خانوار کشور را در سال‌های مختلف سرشماری نشان می‌دهد. این شکل حاکی از آن است که آهنگ متوسط رشد سالانه‌ی جمعیت و خانوار در سال‌های ۱۳۳۵ تا ۱۳۶۵ تقریباً مشابه هم بوده اما از سال ۱۳۶۵ به بعد، شکاف بین رشد جمعیت و خانوار به وجود آمده و سپس در سال‌های بعد این شکاف عمیق‌تر شده است. به عبارتی رشد جمعیت و خانوار در دو جهت کاملاً متفاوت تغییر مسیر است. از جمله عوامل موثر در رشد افزایشی خانوارهای کشور (علی‌رغم رشد کاهشی جمعیت) کوچک‌تر شدن بعد خانوار در اثر شکسته شدن خانوارها به ویژه خانوارهای گسترده به خانوارهای هسته‌ای، جوانتر شدن ساختار سنی جمعیت و افزایش تعداد جمعیت جوان و در نتیجه تشکیل خانوارهای نوپا با بعد خانوار کوچک‌تر می‌باشد. البته افزایش تعداد خانوارهای خویش سرپرست نیز در شکل‌گیری این وضعیت بی‌تاثیر نبوده است.

تعداد و متوسط بعد خانوار به تفکیک استان طی سال‌های ۱۳۷۵ تا ۱۳۹۰ در جدول ۱-۱۶ ارائه شده است. در سال ۱۳۹۰ بیشترین مقدار بعد خانوار ۴/۳ نفر در خانوار است که مربوط به استان سیستان و بلوچستان می‌شود. این استان در سال‌های ۱۳۸۵ و ۱۳۷۵ نیز بیش‌ترین بعد خانوار را داشته است. متوسط بعد خانوار در استان‌های بوشهر، کهکیلویه و بویراحمد، ایلام، خوزستان و هرمزگان بیش‌تر از ۴ نفر در خانوار است. گیلان کم‌ترین میزان متوسط بعد خانوار را دارد که برابر ۳/۲ است. متوسط بعد خانوار در استان تهران ۳/۳ نفر در خانوار است.